

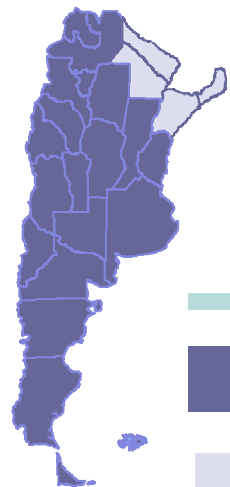


Informe de Coyuntura Económica Regional

SEGUNDO TRIMESTRE DE 2011

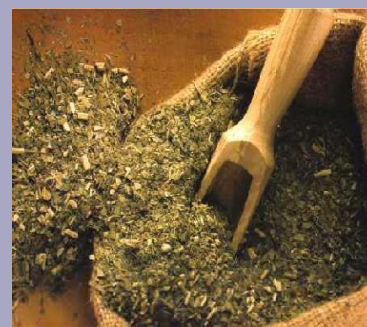
MECON

Ministerio de Economía y Finanzas Públicas
Secretaría de Política Económica y Planificación del Desarrollo
Subsecretaría de Planificación Económica
Dirección de Información y Análisis Regional - Dirección de Información y Análisis Sectorial



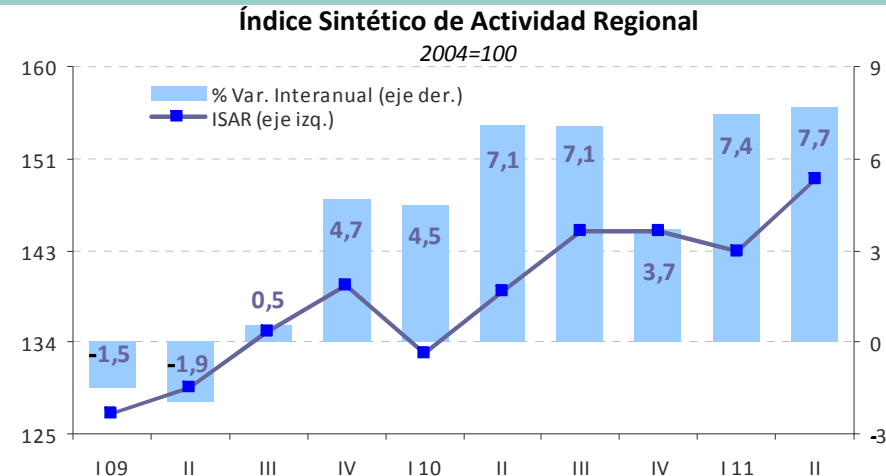
Región Noreste Argentino (NEA)

Chaco ● Corrientes ● Formosa ● Misiones



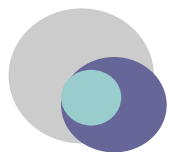
Síntesis de Coyuntura del NEA

En el Noreste, el ISAR registra uno de los incrementos más altos del país: 7,7%. En esa *performance* contribuye el comportamiento de los principales complejos agroindustriales, junto con los altos precios. Las exportaciones crecen dinamizadas por los complejos algodonero y cerealero. El buen cuadro de las actividades productivas se expresa en una evolución de los indicadores de empleo e ingresos entre las más favorables del país. En el mismo sentido, el comportamiento de las variables de demanda se ubica por encima de la media nacional, donde se destaca el crecimiento en bienes durables. Por otro lado, los recursos tributarios propios se incrementan más que en otras regiones y que los RON. Los préstamos y depósitos registran una expansión más significativa que en el resto de las regiones.



Fuente: el ISAR es elaborado por la Dirección de Información y Análisis Regional y la Dirección de Información y Análisis Sectorial. Su metodología se expone en: <http://www.mecon.gov.ar/peconomica/basehome/dnper.html>

- **Chaco:** la actividad productiva tiene una evolución favorable en virtud de la producción algodonera y la exportación de fibra de algodón. En el resto de la cadena textil se percibe cierta desaceleración del crecimiento. La soja presenta un buen comportamiento tanto en precios como en producción. Disminuye la faena de ganado bovino, profundizándose el ciclo ganadero. En consonancia con el cuadro productivo, la recaudación tributaria propia crece de manera significativa, se reduce la desocupación y crece el empleo, a la vez que caen las tasas de pobreza e indigencia. Los indicadores financieros también presentan una evolución positiva.
- **Corrientes:** el panorama productivo es propicio por el récord histórico en 2011 de la producción de arroz, a pesar de cierto estancamiento en los precios. La faena bovina desacelera su disminución. El sector textil tiene una recuperación moderada. Los textiles y el arroz contribuyen en gran medida al crecimiento de las exportaciones que presentan una tasa superior a la regional y la nacional. Vinculado al cuadro productivo favorable, los indicadores de demanda tienen un muy buen comportamiento. Por su parte, el empleo, los puestos de trabajo registrado y la remuneración neta promedio alcanzan crecimientos altos.
- **Misiones:** el sector forestal registra una caída interanual en el precio internacional de la pasta celulósica y cierto estancamiento en sus ventas externas. Los precios de la yerba mate son mayores a los de un año atrás. Se observa un crecimiento fuerte en las pernoctaciones del turismo. La expansión de los indicadores de demanda supera a la regional en distribución de energía y combustibles y es algo menor en bienes durables. En este contexto, las variables de empleo e ingresos registran la mejor *performance* regional. Por su parte, los préstamos y depósitos crecen algo menos que en la región.
- **Formosa:** el cuadro productivo es favorable por el aumento en la producción de arroz para 2011, lo que repercute en el crecimiento de las exportaciones. La faena bovina desacelera su caída y la producción de algodón se recupera. Es así que se observa un buen comportamiento en la recaudación tributaria provincial, en los indicadores de demanda y de empleo. Préstamos y depósitos crecen a tasas menores que las regionales.



Indicadores de Actividad

Actividades Seleccionadas por Provincia

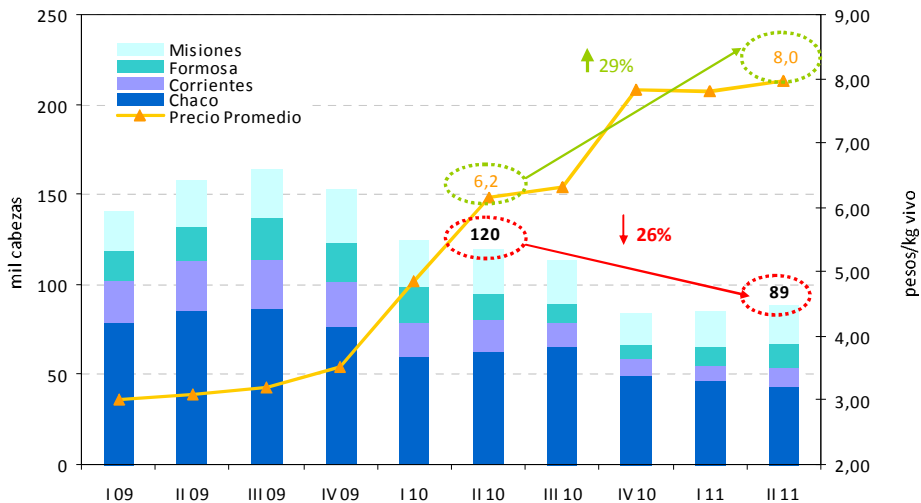
Provincia	Productos
Chaco	Algodón, Soja, Carne Bovina, Textil
Corrientes	Arroz, Carne Bovina, Textil, Yerba Mate
Formosa	Algodón, Arroz, Carne Bovina
Misiones	Forestal, Yerba Mate, Carne Bovina, Turismo

Los indicadores de actividad de la región exhiben un desempeño favorable por aumentos en la producción de los principales complejos agroindustriales, junto con la continuidad de elevados niveles de sus precios. También contribuye la dinámica exportadora de los sectores algodonero y cerealero. En bovinos continúa la retracción de la faena en la comparación interanual y el comportamiento positivo de los precios. El crecimiento de la actividad turística supera el desempeño nacional.

- **Chaco:** en el segundo trimestre los precios del algodón continuaron en niveles muy por encima a los de un año atrás, aunque pierden terreno respecto al primer trimestre. Los altos precios vigentes incentivaron la producción, que se incrementa en la campaña 2010/11, y en consecuencia también la exportación de fibra. En el resto de la cadena textil, la variación interanual del EMI en el segundo trimestre es la más baja de los últimos siete trimestres. La soja presenta una evolución anual favorable tanto en producción como en precio, si bien éste inició una tendencia descendente. En el sector ganadero, se mantiene el aumento interanual de precios, al igual que la disminución de la faena, profundizándose el ciclo ganadero.
- **Corrientes:** la producción de arroz en 2011 es récord histórico a nivel provincial y nacional. A esta mayor oferta se agrega la importante cosecha de Brasil, nuestro principal comprador, situación que produce cierto estancamiento en los precios. La faena bovina en la provincia disminuye en relación a igual período del año anterior pero a un ritmo menor que en el trimestre previo, mientras los precios también desaceleran su incremento en el mismo período. La actividad textil muestra una moderada recuperación interanual, destacándose en cambio la *performance* exportadora del complejo.
- **Misiones:** el sector forestal, principal complejo exportador de la provincia y de la región, registra en el segundo trimestre una caída interanual en el precio internacional de la pasta celulósica y un virtual estancamiento en sus ventas externas. Los precios de la yerba mate, resueltos por el Ministerio de Agricultura, se ubican en el segundo trimestre por encima de igual período del año previo. El turismo presenta un importante crecimiento en los pernóctes.
- **Formosa:** la producción de arroz para 2011 aumenta impulsada por los altos niveles de precios, si bien en el segundo trimestre muestran cierta estabilidad. La faena bovina desacelera su caída interanual, registrando un leve aumento en relación al trimestre anterior. La producción de algodón registra una importante recuperación en 2011, desde los bajos niveles de la campaña anterior, debido a los elevados precios registrados.

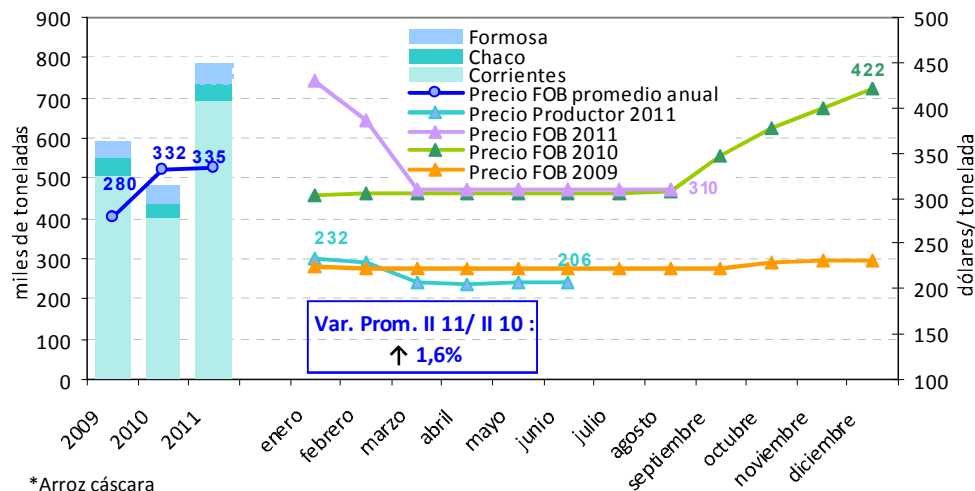
Indicadores de Actividad

Ganado Bovino: Faena y Precio Liniers Kg. Vivo Novillo



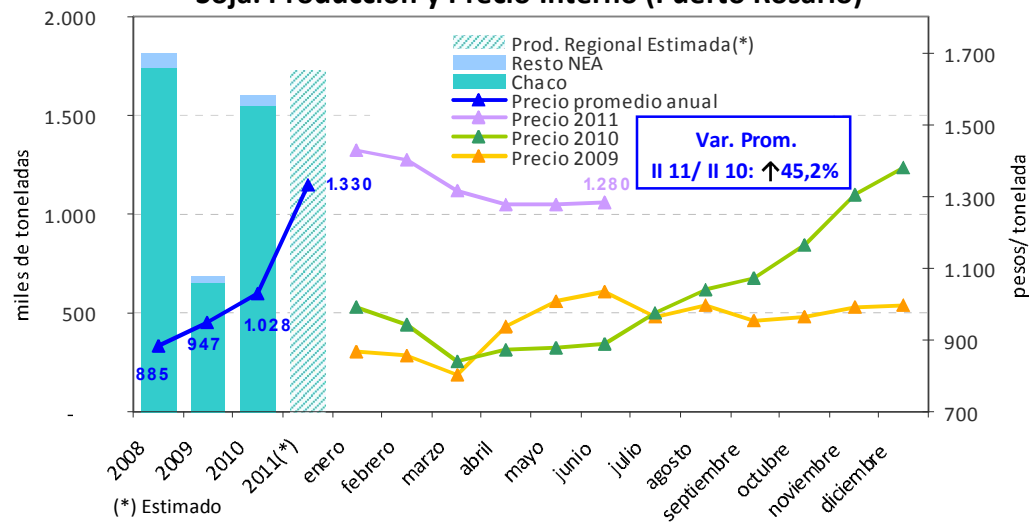
Fuente: MAGyP y Mercado de Liniers

Arroz: Producción, Precio FOB y Precio al Productor*



*Arroz cáscara
Fuente: MAGyP y MECON

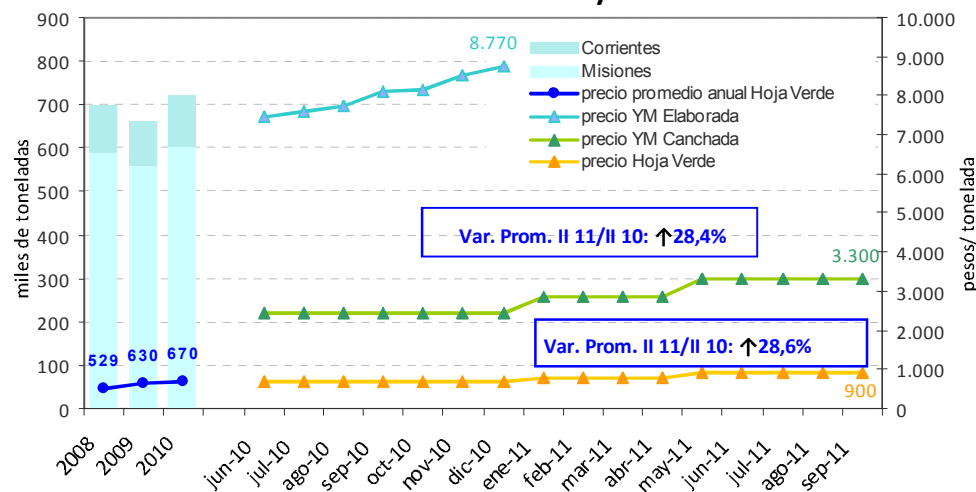
Soja: Producción y Precio Interno (Puerto Rosario)



(*) Estimado

Fuente: MAGyP

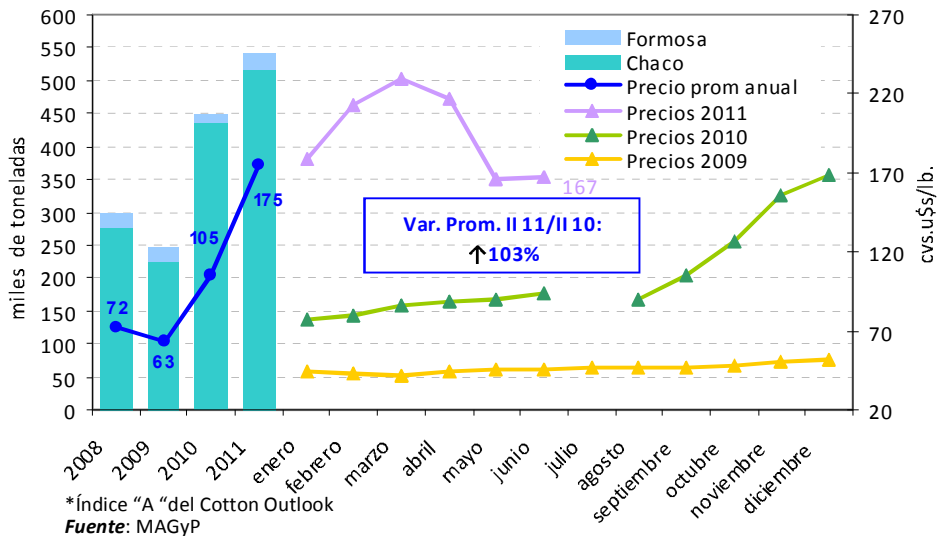
Yerba Mate: Yerba Salida de Molino* y Precio al Productor



*Misiones y Corrientes producen el 100% de la materia prima
Fuente: INYM

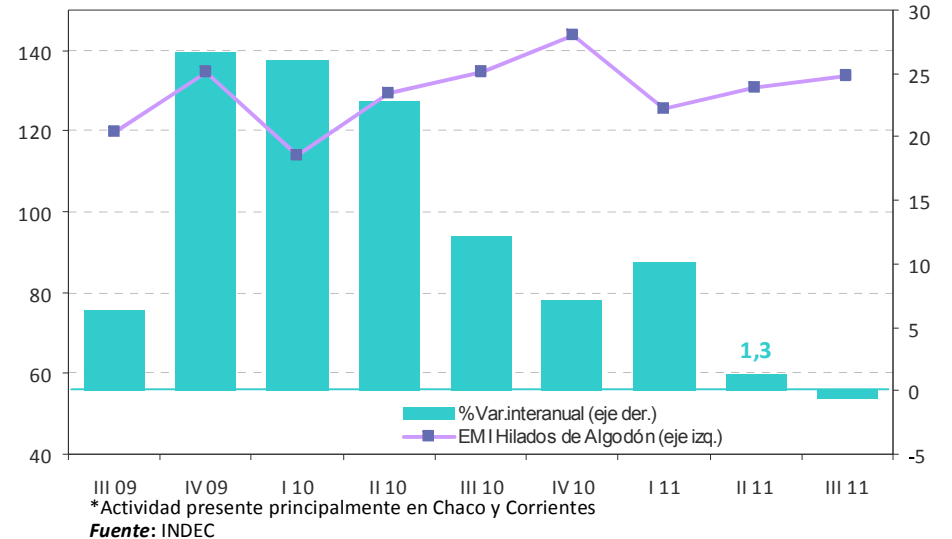
Indicadores de Actividad

Algodón: Producción y Precio Internacional*

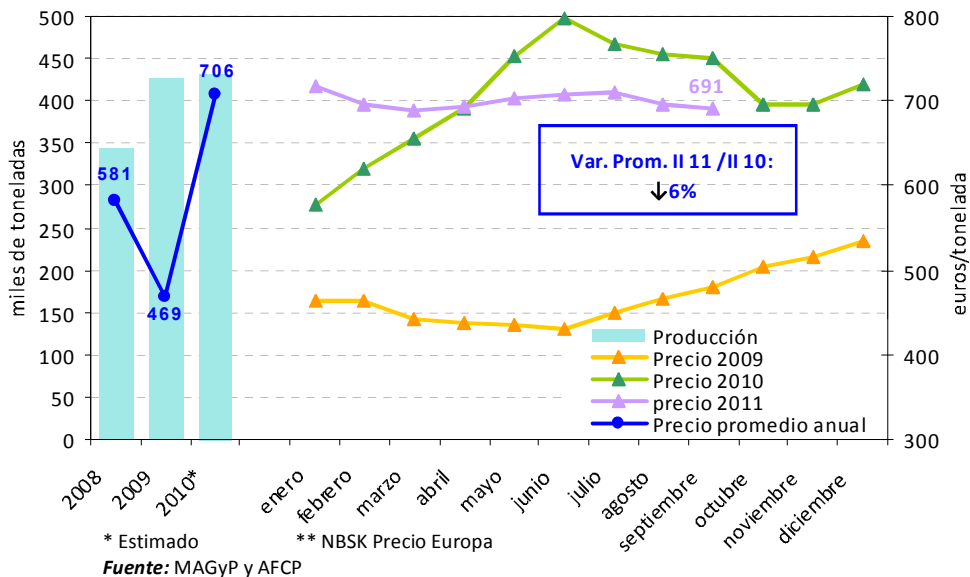


*Índice "A" del Cotton Outlook
Fuente: MAGyP

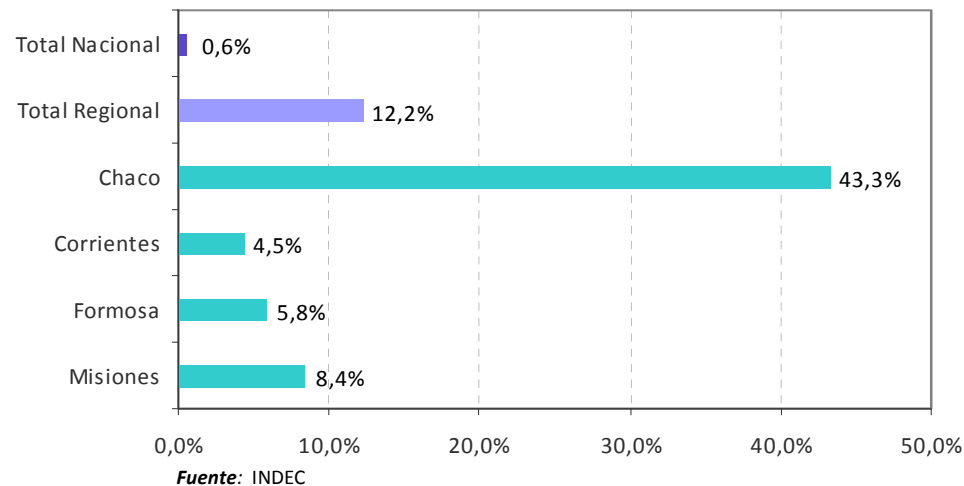
EMI Hilado de Algodón*: Nivel (2004=100) y Variación Interanual (%)



Pasta Celulósica de Fibra Larga: Producción Misiones y Precio Internacional**



Turismo: Variación Interanual de los Pernoctes en los Principales Centros Urbanos II Trim. 2011 / II Trim. 2010

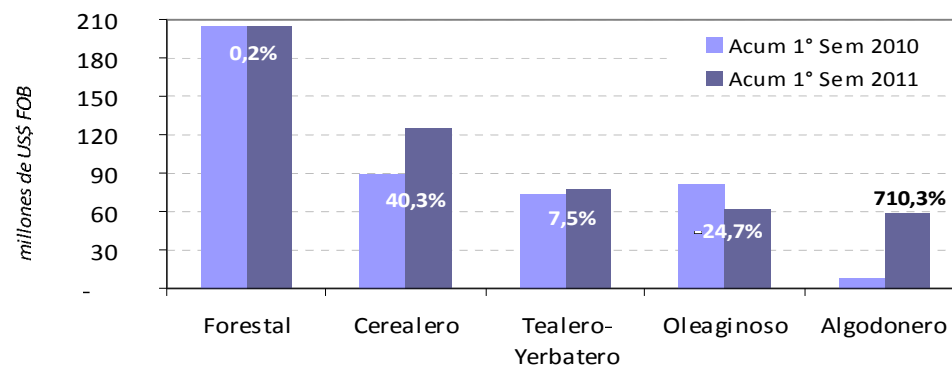


Indicadores de Actividad - Exportaciones

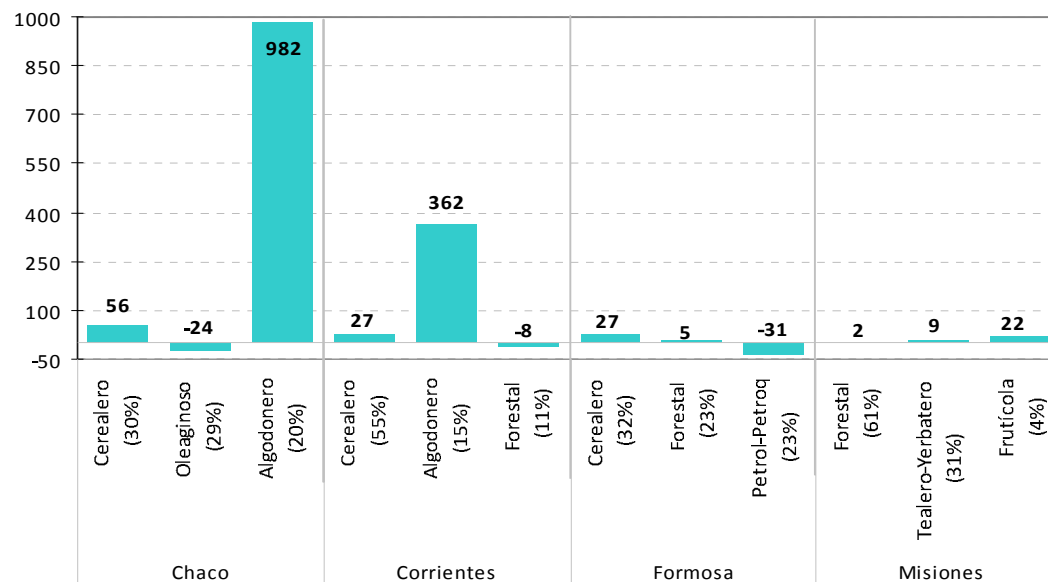
Provincia	Var. Acum. I Sem. 2010-2011 %	Participación en la Región 2010 %	Total Exportaciones 2010 Mill de US\$
Chaco	22,6	34,2	373.222
Corrientes	29,3	14,2	154.997
Formosa	9,5	3,3	35.824
Misiones	2,7	48,4	528.144
Total Regional	13,9	100	1.092.188
Región / Total Nacional :	1,6		

- La región **NEA** presenta en el primer semestre de 2011 un aumento de 13,9% de sus ventas al exterior, cifra inferior a la registrada a nivel nacional (21,3%).
- Las cuatro provincias de la región experimentan variaciones positivas aunque en diferentes magnitudes. Los principales complejos exportadores muestran tasas de variación heterogéneas. Se destaca el gran crecimiento experimentado por el complejo algodonero y, en menor medida, el cerealero.
- En **Chaco** las exportaciones son impulsadas, en gran medida, por la fuerte expansión del precio del algodón en el mercado mundial. Una situación similar se experimenta en **Corrientes**.

Exportaciones de los 5 Principales Complejos Regionales

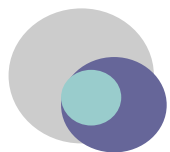


Variación de las Exportaciones por Provincia y Complejo*
I Sem 2011 / 2010



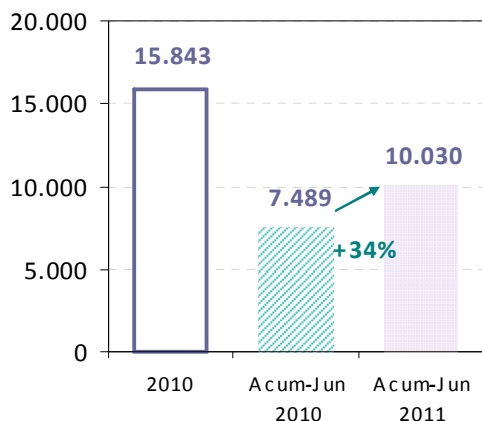
* Entre paréntesis se muestra la participación del complejo en el total de exportaciones de la provincia.

Fuente: Elaboración propia en base a INDEC.



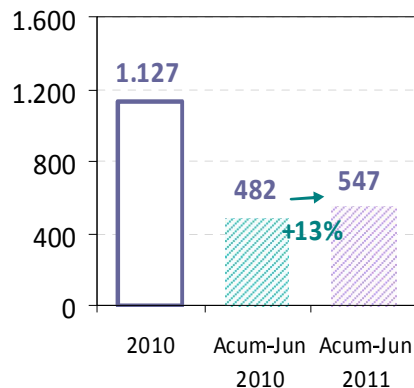
Indicadores Fiscales

Recursos de Origen Nacional (RON) al NEA
(millones de pesos)

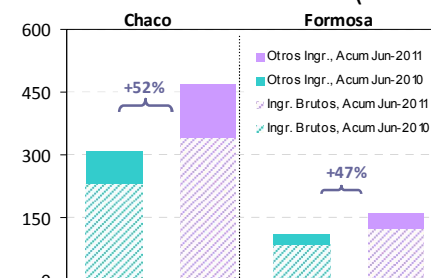


Corrientes:	23%
Chaco:	31%
Formosa:	22%
Misiones:	21%
TOTAL:	100%
Región / Total Nacional:	16%

Fondo Federal Solidario (FOFESO) al NEA
(millones de pesos)

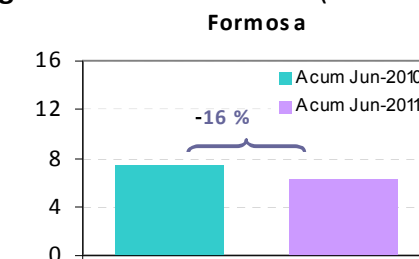


Recursos Tributarios Provinciales* (millones de pesos)



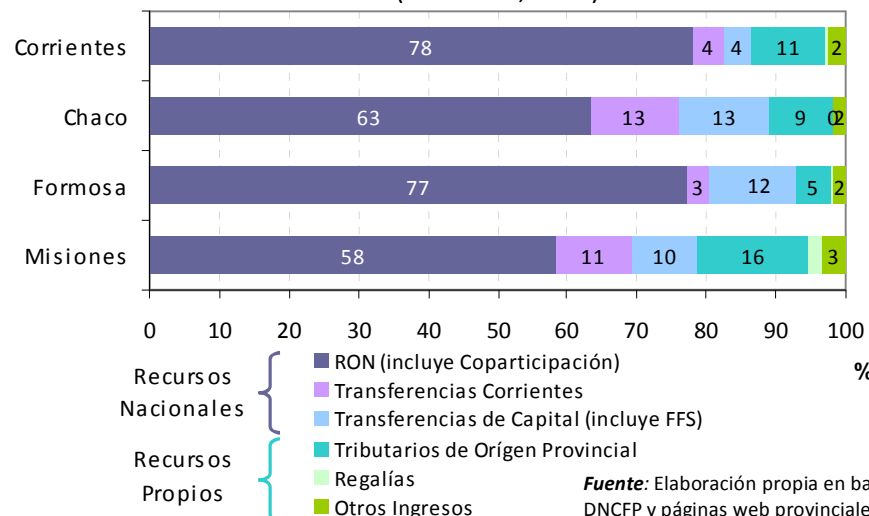
* No se disponen los datos para Misiones y Corrientes.

Regalías de hidrocarburos (millones de pesos*)



* Los registros en dólares fueron convertidos a pesos según tipo de cambio BCRA.

Composición de los Ingresos Totales.
(Año 2009, en %)



Fuente: Elaboración propia en base a DNECFP y páginas web provinciales.

- El **NEA** recibe el 16% de los RON distribuidos de Nación a Provincias. La variación interanual registrada para el primer semestre de 2011 es del 34%.
- Los ingresos provenientes del FOFESO para el mismo período exhiben una variación interanual positiva del 13%, alcanzando los 547 millones de pesos.
- La recaudación tributaria propia tiene un incremento significativo en **Chaco** con una tasa del 52%.
- **Formosa** incrementó sus recursos tributarios en un 47%, superando el incremento de los RON de la región. Por el contrario, se reduce el ingreso por regalías en un 16%.

Indicadores de Demanda

- En NEA todos los indicadores de demanda evolucionan favorablemente y registran crecimientos superiores a la media nacional. Asimismo todas las provincias de la región muestran indicadores positivos.

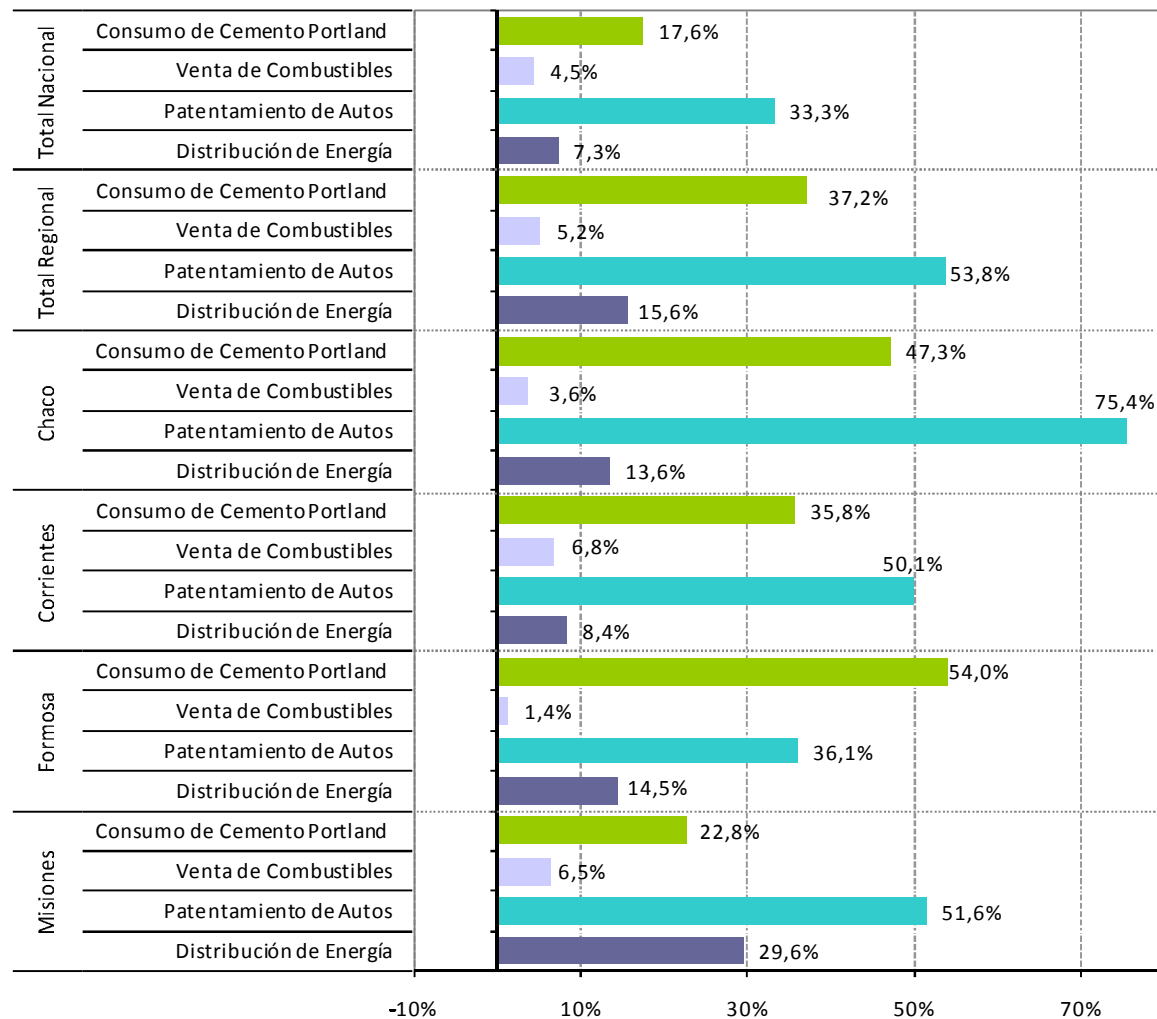
- **Chaco** presenta las variaciones más destacables en patentamiento de autos y consumo de cemento.

- En **Misiones** se observan los mayores crecimientos en distribución de energía y venta de combustible. Asimismo, el patentamiento de autos muestra un fuerte incremento, aunque menor al regional, superior al 50%.

- En **Formosa** se destaca el crecimiento del consumo de cemento portland, cuya variación es la mayor de la región y del país.

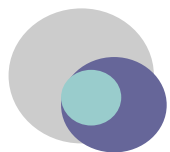
- En **Corrientes** se destaca la venta de combustibles. Al igual que en Misiones, el patentamiento de autos registra una variación inferior a la regional, pero superior al 50%.

Variación interanual Indicadores seleccionados *
II Trim. 2011 / II Trim. 2010



* No se incluye Distribución de gas porque la región no cuenta con gasoductos.

Fuente: AFCP, ENARGAS, Secretaría de Energía, ACARA y CAMMESA.



Indicadores de Empleo e Ingresos

Nivel de los indicadores - II Trim. 2011

	Tasa de Empleo (en %)*	Tasa de Desocupación (en %)*	Empleo Registrado (puestos de trabajo)	Remuneración Neta (pesos)	Nivel de Pobreza (% Personas I Sem. 2011)*	Nivel de Indigencia (% Personas I Sem. 2011)*
Chaco	33,0	2,7	66.182	3.543	18,0	4,8
Corrientes	40,4	6,8	69.896	3.472	16,2	3,3
Formosa	32,5	2,2	24.999	3.389	10,5	1,7
Misiones	41,6	3,4	99.068	3.381	10,9	1,9
Total Regional	36,9	4,1	260.145	3.447	14,4	3,1
Total Nacional	43,2	7,3	6.148.632	4.844	8,3	2,4

*Los datos regionales y provinciales solo consideran los aglomerados urbanos de la EPH y son estimación propia en base a la suma de los datos expandidos. **Fuente:** INDEC, EPH y Distribución Funcional del Ingreso en base a SIPA (MTSS).

• La región **NEA** tiene un desempeño destacable en la evolución de los indicadores en comparación con las restantes regiones y el total país. Observa una variación interanual positiva, en todas las provincias, en lo que respecta a su tasa de empleo y al crecimiento de los puestos de trabajo registrado. En contrapunto, exhibe los niveles más críticos del país en el conjunto de los indicadores seleccionados.

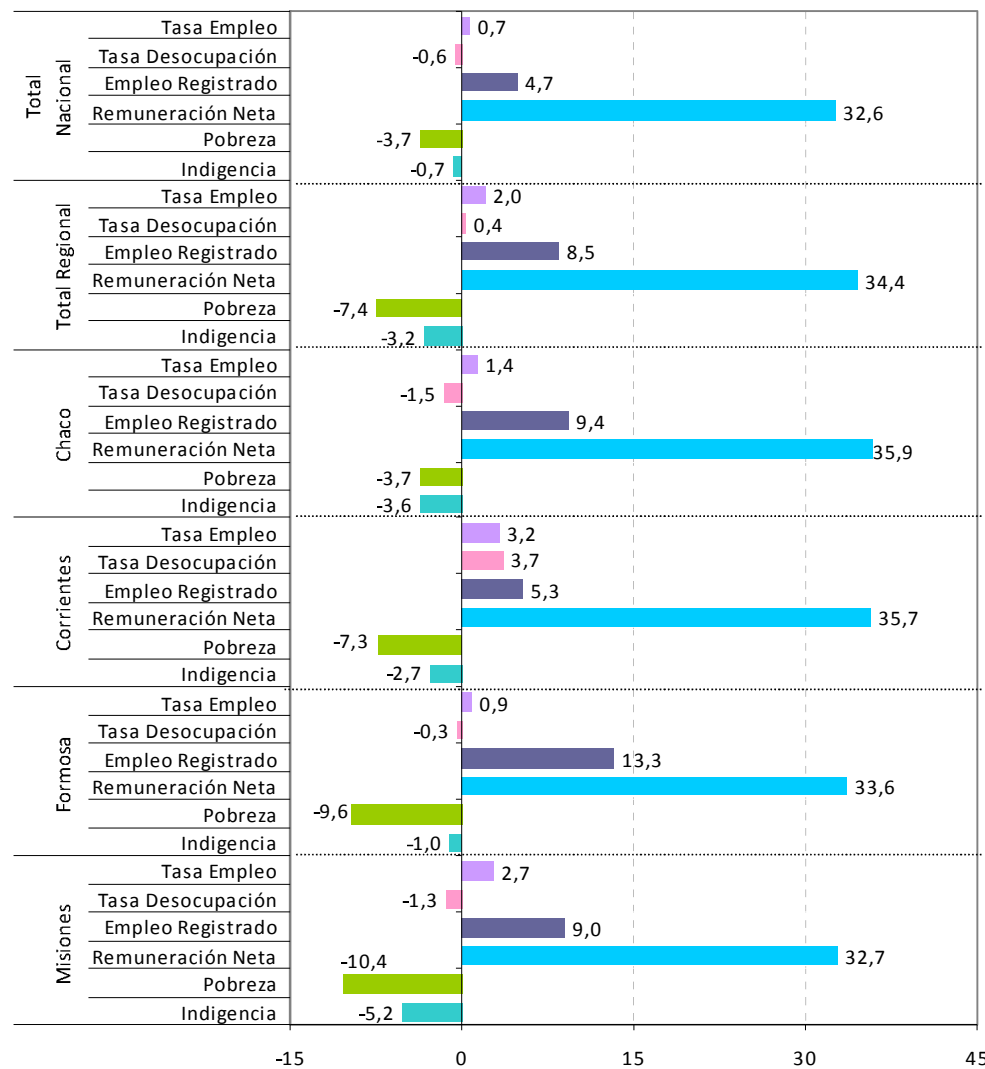
• **Misiones** registra una importante suba interanual en la tasa de empleo junto con una importante baja en la desocupación. También crece el empleo registrado, con tasas superiores a la región y al total nacional. Pobreza e indigencia registran las retracciones más sobresalientes de la región.

• **Corrientes** presenta la mayor variación regional en la tasa de empleo. También evolucionan favorablemente sus puestos de trabajo registrado, las remuneraciones netas, junto con los niveles de pobreza e indigencia. Por el contrario, su tasa de desocupación muestra un incremento considerable.

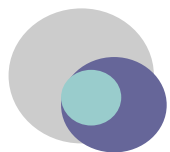
• **Chaco** exhibe una retracción destacable en su tasa de desocupación en paralelo a la ampliación en el empleo, aunque parte de niveles muy deficientes.

• **Formosa**, muestra una evolución positiva en todos sus indicadores, destacándose el incremento del empleo registrado y la reducción en los niveles de pobreza.

Variación interanual* II Trim. 2011/II Trim. 2010



*Indigencia, Pobreza, Actividad y Desocupación: expresa la diferencia interanual de tasas. Remuneración y Empleo Registrado: expresa la tasa de variación interanual. En el caso de Indigencia y Pobreza la publicación de sus respectivas tasas es semestral.

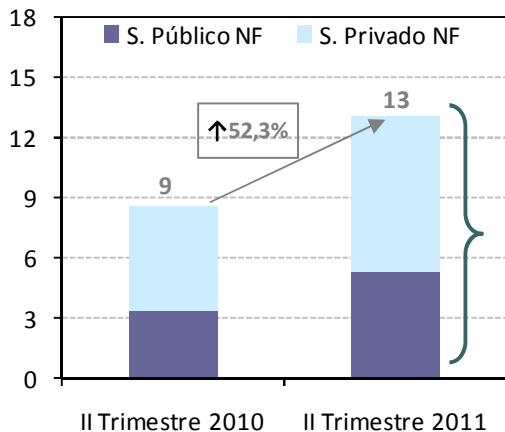


Indicadores Financieros

Depósitos

Sector Público No financiero y Sector Privado No Financiero, NEA.

(miles de millones de pesos)

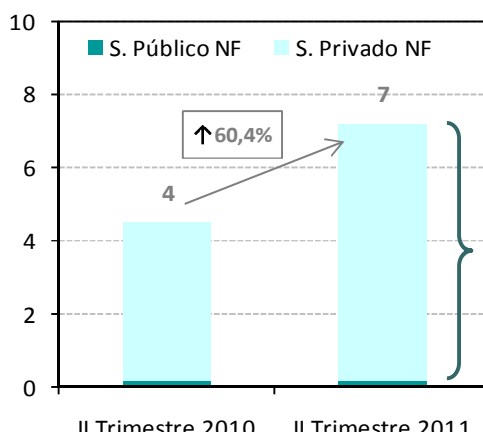


Chaco: 30%
Corrientes: 30%
Formosa: 13%
Misiones: 27%
TOTAL: 100%
Región / Total Nacional: 3%

Préstamos

Sector Público No financiero y Sector Privado No Financiero, NEA.

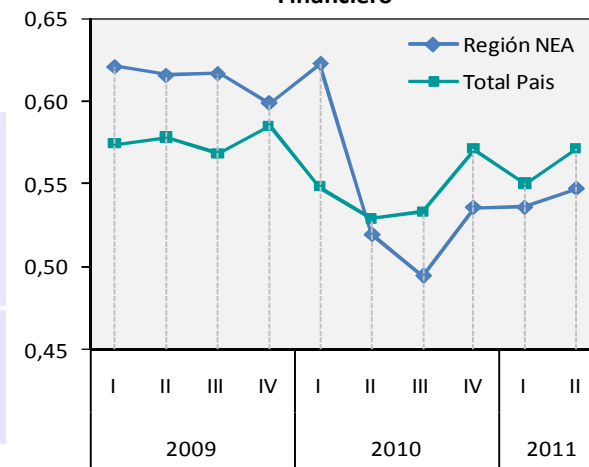
(miles de millones de pesos)



Chaco: 33%
Corrientes: 20%
Formosa: 7%
Misiones: 40%
TOTAL: 100%
Región / Total Nacional: 3%

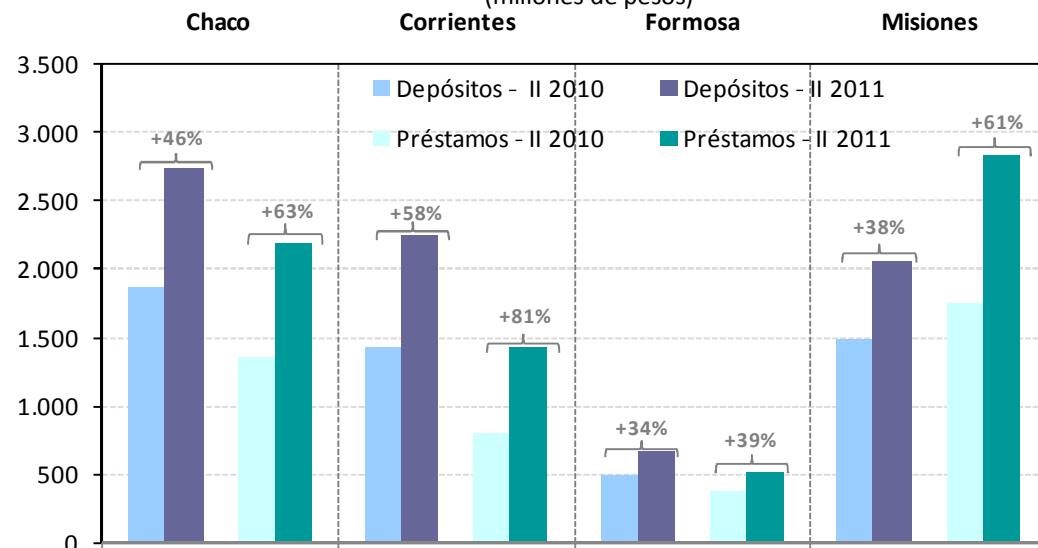
Relación Préstamos/Depósitos

Sector Público No financiero y Sector Privado No Financiero



Depósitos y Préstamos Sector Privado No Financiero *

(millones de pesos)



* Se incluyen únicamente las operaciones realizadas por residentes en el país

Fuente: Elaboración propia en base a BCRA

- La región **NEA** participa en el segundo trimestre de 2011 con el 3% del total nacional de depósitos y préstamos colocados por los sectores no financieros, público y privado.
- En ese período se registra una expansión del 52,3% interanual en los depósitos y de un 60,4% para préstamos; siendo éstos los mayores crecimientos registrados en el país.
- Cabe mencionar que los préstamos son tomados casi en su totalidad por parte de privados.
- La relación entre préstamos y depósitos crece levemente en comparación con los niveles del trimestre previo y sigue manteniéndose por debajo del promedio nacional.
- Tanto los préstamos al Sector Privado No Financiero como los depósitos se incrementaron muy fuertemente en **Corrientes**: 81% y 58%, respectivamente.